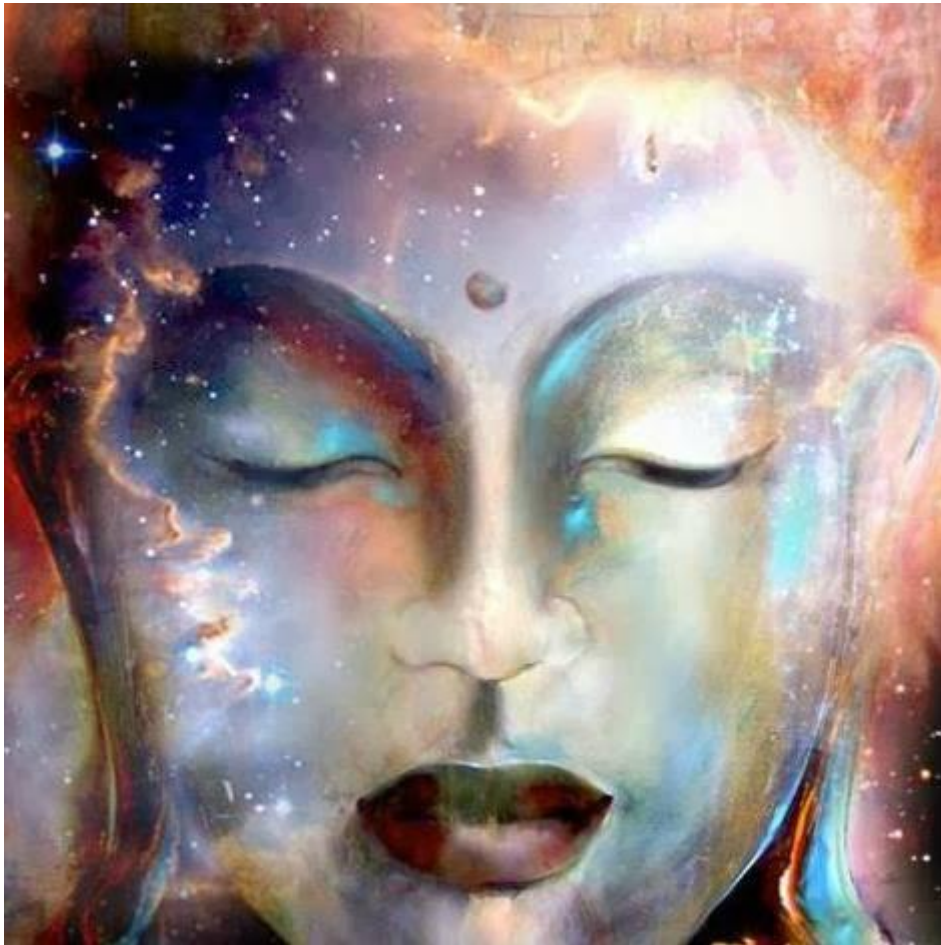


Le biochamp et l'énergie vitale



Le biochamp et l'énergie vitale

Article de [Stéphane Cardinaux](#)

Le biochamp

On me demande très souvent lors de mes conférences ou par internet quel est l'effet sur la santé de certains matériaux de construction, de produits et d'appareils de toute sortes, et même d'aliments. Pour répondre à ces questions, j'aurai pu me contenter de citer ce que l'on trouve dans les livres sur l'écobiologie ou la géobiologie et que beaucoup prennent pour la vérité en raison de la notoriété de l'auteur. Ne pouvant me satisfaire de ce genre de réponses toutes prêtes, en raison de mon éthique personnelle, il ne me restait plus qu'à mettre au point une technique fiable et reproductible pour mesurer l'effet de tous ces produits sur l'homme.

La technique la plus prometteuse semble être celle qui est basée sur la mesure de notre énergie vitale. Tout être vivant interagit avec les énergies cosmotelluriques en émettant un rayonnement électromagnétique et éthérique. Cette énergie vitale, appelée **biochamp**, est contenue dans une forme fractale ou “bulle aurique”, dont la dimension varie constamment en fonction de notre environnement. L’expérience montre qu’absolument TOUT à une influence sur le biochamp.

Dès lors, j’ai effectué des milliers de tests, sur des centaines de personnes, avec tout ce que l’on trouve dans notre environnement : personnes, matériaux de construction, cristaux, bijoux, médicaments, boissons, nourriture, rayonnements électromagnétiques, énergies telluriques, musiques, paroles, pensées, sentiments, gestes, dessins, formes, couleurs, etc...etc...

Comment mesurer le biochamp ?

Pour un test, il est nécessaire d’être au moins deux personnes. Une des personnes est celle dont le biochamp est testé, l’autre est celle qui effectue la mesure à l’aide de son ressenti. Avec un peu d’entraînement et un minimum de sensibilité, chacun est à même de ressentir, la limite d’un biochamp avec une grande précision (+/- 3 cm) avec les mains, à l’aide d’un pendule ou de baguettes rad-master. Certains développent suffisamment leur 3ème œil et deviennent capables de percevoir cette limite avec les yeux. Il s’agit donc d’une réalité parfaitement vérifiable par de simples expériences. Dans mes ateliers et mes conférences, je montre comment faire basculer une personne à distance en appuyant sur la limite de son biochamp avec les mains ou en le décalant brusquement vers l’arrière avec mon 3ème œil. Ces démonstrations semblent spectaculaires, mais en réalité, assez faciles avec un peu d’expérience.

L’avantage de cette méthode de test est que les résultats sont aisément reproductibles, ce qui n’est pas le cas par la radiesthésie. C’est une méthode scientifique pour approcher le monde des énergies subtiles, un outil de contrôle performant qui permet de démasquer facilement les produits néfastes pour la santé, les dispositifs et autres substances vendues par des charlatans.

Si vous avez un doute sur un produit ou un appareil sensé harmoniser, neutraliser ou dynamiser, n'hésitez pas à me contacter. Je me ferais un plaisir de [confirmer](#) ou d'infirmer son efficacité. En principe ces tests sont effectués chez moi afin de garantir le meilleur protocole possible. Si le dispositif est fixe, je me déplace volontiers.

Je souhaite que les résultats résumés ci-après contribuent à améliorer votre santé en général et la qualité des habitations, par le choix judicieux des matériaux de construction.

Je profite de cette occasion pour remercier mon épouse, mes amis et mes élèves pour leur intérêt, leur persévérance et leur patience.

Ce qui est positif ou négatif pour votre énergie vitale

L'expérience acquise par ces innombrables mesures me permet de faire les constatations suivantes, sans toutefois les généraliser à 100% en raison des différences entre les personnes. Les résultats sont néanmoins valables pour la grande majorité des gens bien portants.

L'effet positif ou négatif sur le biochamp est accentué :

- Si la personne est endormie
- Au contact d'un chakras (surtout celui des mains et celui du plexus solaire)
- Si le produit est posé sur la tête ou sous les pieds (sens de circulation des énergies cosmotelluriques)
- Plus le produit est proche de la personne
- Si le produit est ingéré
- Si la personne est sensible aux rayonnements divers

L'effet positif ou négatif sur le biochamp est moins perceptible :

- Si la personne a développé involontairement une "carapace" énergétique sous la menace de nuisances permanentes
- Si la personne a de nombreux blocages énergétiques internes
- Si elle n'est pas reliée à la terre par son premier chakra

Ce qui augmente le biochamp :

- Plus un produit est sain, plus la bulle est grande
- Le contact avec des produits et des matériaux naturels non traités
- Tous les aliments crus et de culture biologique, ils augmentent durablement, à moins d'être avariés ou incompatibles avec la personne
- Le Kombucha, le Noni, l'Eau Diamant, augmentent durablement le biochamp
- Les alcools à base de plantes, comme la chartreuse, l'alcool de verveine, la gentiane, etc.
- Le contact d'aimants naturels à champ uniforme
- Les arts martiaux, le sport, la méditation ou toute autre pratique (par exemple, Méthode Grinberg, Shiatsu, Reiki, Sophrologie) augmentent le biochamp de manière durable s'ils sont pratiqués avec conscience et de manière régulière
- La musique sacrée, traditionnelle ou classique augmente le biochamp, le jazz et la variété sont neutres
- Les médicaments homéopathiques et autres thérapies naturelles ont des effets très variables sur le biochamp, tout n'est pas forcément bon !
- L'encens et les huiles essentielles 🌿 (application cutanée, bains, inhalation)
- L'amour, la joie, la générosité, la paix intérieure augmentent votre propre biochamp de manière permanente et celui de l'autre temporairement.
- Rire, danser
- Les pensées positives

Ce qui diminue le biochamp :

- Plus un produit est néfaste pour la santé, plus il perturbe le biochamp, plus la bulle est petite
- Tout ce qui est en métal (sauf or, platine, argent, cuivre) enroulé autour d'un doigt, d'un bras ou pire encore, autour du cou ou d'une jambe
- Tous les rayonnements issus de la technologie moderne : électrique, magnétique, électromagnétique (sauf certaines fréquences) radioactivité, etc.
- Le chauffage de sol par résistance électrique

- L'exposition aux rayonnements des cristaux liquides, mais pas celui des écrans plats
- Tous les produits synthétiques, issus de l'industrie pétrochimique
- Le contact d'aimants naturels (à champ non uniforme)
- Se trouver sur une zone géopathogène (faille, courant d'eau, nœud tellurique)
- Les formes pointues, tranchantes ou irrégulières
- Les vaccins, les anti-biotiques, les médicaments allopathiques en général (je ne dis pas qu'ils ne soignent pas, mais l'effet sur le biochamp est flagrant et de longue durée)
- Les alcools à base de fruits
- Le sucre raffiné, le tabac, le café
- Tous les aliments pré-cuisinés, industriels et raffinés (additifs alimentaires, mode de cuisson)
- Tous les aliments irradiés ou cuits au four à micro-ondes
- Toute boisson dont la température est supérieure à 40° C
- La présence de solvant dans l'air et la pollution atmosphérique
- Les maladies ou la dépression
- L'envoûtement et l'auto-envoûtement
- Les cicatrices non refermées sur le plan énergétique
- Les plombages contenant du mercure
- Les prothèses, plaques et autres objets à l'intérieur du corps
- Le rock diminue un peu le biochamp
- La colère, la haine, la rancœur, la jalousie diminue votre propre biochamp de manière permanente et celui de l'autre temporairement.
- Une conscience liée à l'argent, au sexe, au pouvoir
- Les pensées négatives

Ce qui perturbe fortement et détruit une partie du biochamp (10-25% de la valeur de base)


- Téléphoner avec un natel (téléphone mobile)
- Travailler sur un [PC portable](#) 📶 (plus de 10'000 nanoTesla sous les mains !)
- La présence d'entités de bas-astral dans la pièce ou accrochée à la personne

- Les maladies graves
- La musique techno
- L'abus d'alcool
- La drogue

L'augmentation ou la diminution du biochamp est toujours temporaire. Elle dure tant que ce qui produit l'effet est présent dans l'environnement de la personne ou dans son corps. Lorsque la perturbation est permanente, le biochamp reste diminué et peut aller jusqu'à entraîner un trouble physique.

La dimension du biochamp et la santé

La dimension du biochamp peut varier considérablement d'une personne à l'autre. Il dépend largement de notre hygiène de vie, de notre santé, de notre niveau de conscience et notre relation avec notre environnement. J'ai testé des centaines de personnes et j'ai passé des heures à observer les biochamps dans la rue. Les valeurs que je vous donne, ci-après, sont des moyennes de ce que j'ai pu constater, sans perturbation majeure due à l'environnement.

- 10-30cm Drogué (drogue dure)
- 30-50cm Drogué et malade gravement atteint
- 50-80cm Personne malade sous antibiotique
- 80-100cm Personne malade, très fatiguée, dépressive.
- 100-120cm Personne fatiguée ou âgée
- 120-150cm Personne normale (la majorité des gens)
- 150-180cm Personne en pleine forme, sportive. Activités en plein air
- 180-200cm Bonne hygiène de vie, pratique d'arts martiaux, très sportif,
- 200-250cm Idem ci-dessus, mais plus régulier. Thérapeute. Femme enceinte.
- 200-350cm [Nouveau](#)  né (actuellement)
- 450-1500cm Maîtrise des énergies cosmotelluriques
- 1000-4000cm Merkaaba. Conscience élargie, femme accouchant Les valeurs données correspondent à la limite extrême du biochamp, sans tenir compte des sous-couches.

Certaines valeurs et certains commentaires doivent vous laisser perplexes, et pourtant tout ceci est enseigné et accessible par une pratique régulière.

En réalité, il ne faut pas seulement considérer la dimension du biochamp, mais également sa densité et le nombre de sous-couches. Une grande énergie vitale peut être contenue dans un petit biochamp et offrir une protection plus efficace qu'un biochamp très vaste et peu dense. C'est le cas, par exemple, d'une personne enveloppée, pleine d'énergie, mais assez réservée ou timide. Un biochamp trop grand par rapport à l'énergie à disposition entraîne soit une diminution de sa dimension, soit une grande fatigue par perte d'énergie. Il s'agit donc de trouver un bon compromis. Ceci est valable pour les personnes ayant un contrôle sur leur biochamp. Pour les autres, le corps se charge lui-même de gérer dimension et énergie. En général, toute augmentation d'énergie vitale conduit à un élargissement du biochamp.

La dimension du biochamp est liée à notre conscience et à nos croyances.

La densité du biochamp est liée à nos actes et à l'entretien du corps.

Notre santé et notre résistance aux agressions dépendent essentiellement de la densité du biochamp.

Neutralisation des antennes de téléphones portables (et autres systèmes émissifs)

Source : *Nature et Géobiologie*

Les antennes émettent des fréquences nocives pour les êtres humains ainsi que pour nos amis invisibles, les esprits de la nature. Nous le constatons en mesurant la diminution du champ éthérique des personnes qui se trouvent près de ces installations.

En géobiologie de l'habitat, nous utilisons des systèmes d'écran éthérique capables de filtrer les informations. Ils sont utilisés, entre autres, pour supprimer les influences néfastes provenant d'appareillages électriques. Les mêmes systèmes appliqués à plus grande échelle neutralisent des installations plus importantes. Les expériences réalisées sur des antennes ont mis en évidence que ces systèmes de protection bloquent leurs influences, avec une grande efficacité. Cette technique étant sans danger, en voici la procédure détaillée. Au début, il est préférable d'agir à plusieurs afin de concentrer plus d'énergie.

1. **Avant de commencer la procédure** : mesurez le champ éthérique d'une ou de plusieurs personnes à environ 10 m de l'antenne. Prenez soin de bien repérer leur emplacement, de façon à reproduire la mesure dans les mêmes conditions après neutralisation de l'antenne. Les personnes testées doivent faire face à l'antenne. Les valeurs trouvées sont toujours très basses ; une réduction de 50 % de l'énergie vitale est fréquente, voire davantage selon la puissance de l'antenne.
2. **Procédure de neutralisation** : placez-vous à une dizaine de mètres de l'antenne. Visualisez tous ensemble une coque éthérique qui enrobe complètement l'antenne, du sommet jusqu'aux fondations. Donnez-lui une épaisseur de 4 m ainsi qu'une couleur violette. Visualisez mentalement cette installation pendant quelques minutes en envoyant de l'énergie par le

souffle et en pointant de la main l'antenne à neutraliser, comme si vous aviez un rayon laser qui sortait de vos doigts.

Pour de grosses antennes ou des relais hertziens, doublez l'épaisseur de la coque éthérique. Programmez ensuite cette coque éthérique : " Que cette coque transmute toute influence nocive et qu'elle devienne un générateur positif pour le vivant ". Vous pouvez avec un peu d'entraînement visualiser et programmer en même temps.

3. **Vérification** : une fois l'opération réalisée, approchez-vous doucement de l'antenne en mesurant une couche de votre champ éthérique. Si l'opération a réussi, votre champ éthérique commencera à diminuer quand vous pénétrerez à l'intérieur de la coque éthérique que vous avez créée, c'est-à-dire à partir de 4 m de l'antenne. Vous pouvez aussi mesurer à distance l'efficacité de votre action. Ce constat fait, remesurez le champ éthérique des personnes témoins au même endroit que précédemment. Si la protection fonctionne, vous devez trouver des valeurs normales voire positives.

Dans le cas contraire, votre visualisation n'a pas été suffisamment intensive ou bien vous n'avez pas mis assez d'énergie... Courage, recommencez ! Avec un peu d'entraînement, vous pouvez effectuer cette neutralisation tout seul en moins d'une minute.

Petite précision : cette opération ne nuit en aucune façon au bon fonctionnement de l'antenne. En fait, les valeurs des champs électromagnétiques et hertziens, mesurées avant et après la protection, ne changent pas. Ce système de neutralisation agit uniquement sur le plan éthérique. La protection du monde éthérique a une influence mesurable sur la qualité vibratoire des lieux, de l'eau et sur la santé des êtres vivants qui les côtoient. Nous contribuons ainsi à l'équilibre et à l'harmonie du vivant, et protégeons aussi les esprits de la nature.


Autre précision : Si les antennes se trouvent sur ou autour d'un château d'eau, il faut adapter la protection afin que l'eau soit protégée. Chaque cas étant particulier, je ne peux dans ce document vous donner des solutions standards. D'une façon similaire, vous pouvez neutraliser une partie des influences nocives des transformateurs, des compteurs électriques, des téléphones [portables](#) 📶, des

lignes à haute tension et de nombreuses installations nocives. Pour cela vous devez savoir adapter la forme des systèmes de protection éthériques en fonction des installations à neutraliser. Pour réaliser un travail efficace, il est préférable d'avoir une bonne connaissance de la bioénergie et de savoir mesurer les résultats obtenus.

Neutraliser son téléphone portable

Parmi les différents types de pollution, le téléphone portable est un véritable fléau. Il existe bien dans le commerce des pastilles à fixer sur le téléphone, elles sont sensées neutraliser ses effets néfastes. Malheureusement, elles sont coûteuses et très peu sont efficaces (environ 20 % d'après nos tests).

Là aussi, le test de mesure de l'énergie vitale est fantastique pour déceler tout produit inopérant. Pour évaluer la nocivité de votre téléphone, procédez comme suit :

- Mesurez le champ d'énergie vitale d'une tierce personne.
- Faites-lui ensuite tenir le téléphone allumé et mesurez-la à [nouveau](#) .
- Demandez-lui ensuite de porter le téléphone à son oreille et reprenez la valeur de son champ éthérique. Normalement, elle baisse encore.
- Si vous mesurez la personne en cours de communication, c'est encore plus flagrant.

Mesurer des choses négatives

Prenons un exemple, le champ d'énergie vitale de la personne est à 2 m. Quand elle tient le téléphone à la main, il passe à 1,40 m. Nous considérons alors que la personne est à 70 %, dans notre système de mesure ($1,40/2 = 0,70$).

Si la personne porte le téléphone à son oreille, son champ d'énergie vitale continue de baisser, et il n'est plus qu'à 1 m. Nous dirons à ce moment-là, que la personne est à 50 % de son énergie vitale ($1 \text{ m} / 2 \text{ m} = 0,50$).

Demandons-lui de se mettre en communication et remesurons. Le champ d'énergie vitale est maintenant à 0,70 m, soit 35 % ($0,70 \text{ m} / 2 \text{ m} = 0,35$).

Ces valeurs sont des moyennes que nous remarquons quand les téléphones ne sont pas protégés.

Protéger son téléphone

Il existe bien sûr, des protections efficaces, disponibles dans le commerce. Je ne les citerai pas, afin de ne pas vous influencer et vous permettre ainsi de vous entraîner à mesurer. En revanche, je vais vous donner ici une méthode gratuite de neutralisation des effets nocifs de votre portable. Afin de vérifier l'efficacité de cette méthode, il est recommandé de faire au préalable la série de mesures proposées ci-dessus afin de connaître le degré de nocivité de votre téléphone (cela peut changer, suivant les marques et les modèles).

- Eteignez votre téléphone, et posez-le devant vous à la verticale (en position ouverte, si possible). S'il ne tient pas debout, calez-le.
- Placez vos mains de part et d'autre de votre téléphone à une distance de 10 cm environ.
- Visualisez une coque éthérique de 10 cm d'épaisseur, de forme ovale et de couleur violette, entourant totalement votre appareil.
- Visualisez deux tubes coniques d'une longueur de 5 m, reliés à cette coque éthérique, l'un au sommet de la coque ovale et l'autre en dessous. Ces tubes sont destinés à faire circuler l'énergie cosmotellurique dans la coque de protection afin qu'elle ne se sature pas.
- Programmez cette coque avec cette programmation : " Que cette coque transmute toute influence nocive et qu'elle devienne un générateur positif pour le vivant ...".
- Si l'opération réussit, votre téléphone deviendra positif. Cela ne signifie pas qu'il sera totalement inoffensif, mais une grande partie des effets nocifs sera neutralisée.
- Rallumez-le et testez-le de la même façon qu'au départ, pour vérifier que le champ d'énergie vitale ne diminue plus, quand vous tenez le téléphone dans la main ou à votre oreille.

- Si vous sentez qu'il reste encore des effets négatifs, renouvelez l'opération avec plus de concentration.

Vous devriez arriver à une neutralisation totale des effets négatifs sur le champ d'énergie vitale. Ce type de protection peut diminuer avec le temps, aussi je vous recommande de vérifier, de temps en temps, si la protection garde toute son efficacité.

N.B. : cette protection, au niveau éthérique, n'élimine pas tout risque d'influence négative sur d'autres plans. N'abusez donc pas de votre téléphone portable.

Mesurer le champ d'énergie vitale

Pour évaluer le champ d'énergie vitale, nous mesurons la couche principale du champ éthérique, appelé aussi corps vital. Cette couche, de près de 6 cm d'épaisseur, forme une bulle d'environ deux mètres de rayon autour du corps physique. Nous pouvons difficilement la mesurer seul. Cet exercice demande donc que nous soyons au moins deux.

Si nous sommes en présence de phénomènes énergétiques positifs, le corps vital va se dilater. Si les phénomènes sont négatifs, il va se contracter.

En prenant comme valeur référentielle la dimension de notre champ d'énergie vitale et en lui donnant la valeur de 100 %, nous allons pouvoir déterminer en pourcentage et avec précision la valeur bioénergétique de lieux, d'objets ou d'aliments ainsi testés.

Le ressenti du champ d'énergie vitale s'acquiert en quelques heures pour la plupart des individus. Il peut être vérifié avec un "rade master " (baguette utilisée en géobiologie), ou à l'aide d'un sonotest, petit diapason dont l'amplitude sonore varie en traversant les champs éthériques. Mesurer la dilatation du corps vital donne des informations plus précises que les mesures effectuées en ressentant une des harmoniques proches. Il est cependant nécessaire d'être deux pour cette pratique.

Mesurer la vitalité des objets et des aliments

Placez une personne dans un endroit suffisamment spacieux pour permettre de mesurer son corps vital amplifié.

Par exemple des graines germées, dont la valeur énergétique est de 300%, provoquent une dilatation du champ éthérique qui triple (d'où l'espace nécessaire pour effectuer les mesures).

Évitez les endroits trop proches d'une prise ou d'un appareil électrique (minimum un mètre).

Positionnez un décamètre au sol de façon à ce que le zéro se trouve entre les pieds de la personne, au niveau de la malléole, c'est-à-dire sur l'axe du corps.

Tout en vous concentrant mentalement sur le fait que vous cherchez le corps vital de la personne, éloignez-vous d'elle doucement en partant d'une distance proche du corps, les mains ouvertes dans la direction vers laquelle vous vous déplacez. À un certain moment, vous ressentirez au niveau de son corps vital une couche énergétique d'environ 6 cm d'épaisseur.

[/http://contre-la-pensee-unique.org/blog/2010/07/11](http://contre-la-pensee-unique.org/blog/2010/07/11)